



# Le Feuilleton KAISHUSHA DU CREM



Feuilleton ...1

Faculté de Médecine

Cercle de Recherche des Etudiants en Médecine

# Alerte!!! Déjà à nos portes

## La Fièvre de la Vallée du Rift (FVR)

De cas de vaches atteintes de la maladie de la fièvre de la vallée du Rift sont déjà enregistrés au Burundi, pays voisin de la RDC. Une déclaration faite par le directeur général de la Santé animale au sein du ministère chargé de l'Elevage, Dr Désiré Ntakirutimana.

Selon lui, ce sont surtout les provinces du nord du Burundi comme Kirundo, Musinga et Ngozi qui sont les plus touchées par cette maladie qui peut être transmise par voie vectorielle, par contacts directs ou à travers différents types de moustiques.

Principalement observée chez les animaux domestiqués (tels que les bovins, les buffles, les moutons, les chèvres et les chameaux), la fièvre de la vallée du Rift (FVR) est une infection virale aiguë s'accompagnant de fièvre qui peut infecter les personnes et les rendre malades.

### Commentaire

Le Ministère de la Santé se dit être déjà saisi de la question de vaches qui quittent le Burundi en direction de la République Démocratique du Congo

## C'EST QUOI LA FVR?

Principalement observée chez les animaux domestiqués (tels que les bovins, les buffles, les moutons, les chèvres et les chameaux), la fièvre de la vallée du Rift (FVR) est une infection virale aiguë s'accompagnant de fièvre qui peut infecter les personnes et les rendre malades. Cette maladie est causée par le virus de la FVR, un membre du genre des **Phlebovirus**

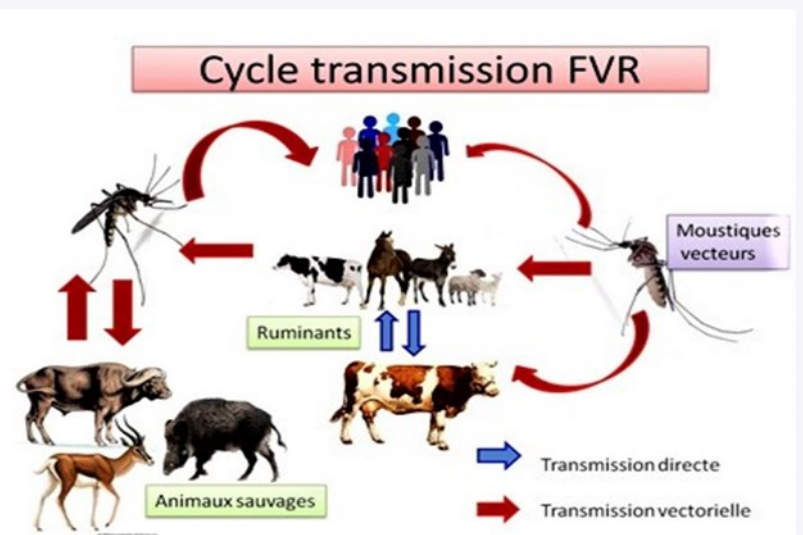
appartenant à la famille des **Bunyaviridae**. C'est dans la vallée du Rift au Kenya, au début des années 1910, que les premiers cas de têtes de bétail malades avaient été signalés par des vétérinaires.

## Son épidémiologie

Le virus responsable de la FVR appartient au genre **Phlebovirus**, de la famille des **Bunyaviridae**. Véritable danger sanitaire pour l'homme, la FVR est un fléau économique redouté par les éleveurs. La FVR est une zoonose qui touche principalement les animaux, mais peut aussi contaminer l'homme. La maladie se propage chez l'animal par l'intermédiaire de piqûres de moustiques infestés. Plusieurs espèces de moustiques peuvent jouer le rôle de vecteurs : **Culex**, **Aedes**, **Anopheles**, **Mansonia**, et aussi des mouches hématophages (simulies), des culicoïdes, des tiques du genre **Ripicephalus** de façon occasionnelle. Les **Aedes** sont capables de transmission trans-ovarienne, ce qui permet au virus de se maintenir durablement dans la nature, les œufs pouvant survivre plusieurs années dans des conditions de sécheresse. Ainsi, au moment de la saison des pluies, les œufs éclosent, les moustiques se multiplient et transmettent la maladie aux animaux.

## Transmission

L'homme peut être contaminé par le virus de la FVR à travers les piqûres de moustiques infectés et, rarement, à cause d'autres insectes dont la bouche a été contaminée par le virus. Les cas d'infection humaine sont plus couramment le fait d'une exposition au sang, aux fluides corporels ou aux tissus d'animaux infectés par la FVR. Cette exposition directe à des animaux infectés peut se produire au cours de l'abattage de l'animal ou lors d'un soin vétérinaire ou obstétrique. La transmission du virus de la FVR par voie aérienne s'est produite dans un environnement de laboratoire. Aucun cas de transmission interhumaine



n'a été documenté à ce jour. Plusieurs espèces de moustiques sont des vecteurs du virus de la FVR. Les espèces dominantes varient selon les régions, affectant les cycles de transmission courants au sein de ces dernières. En général, l'environnement, notamment les précipitations, semble constituer un facteur de risque épidémique important. Effectivement, des événements épizootiques et des épidémies chez l'homme ont été observés au cours des années durant lesquelles se sont produites des précipitations exceptionnellement fortes et des inondations localisées



# LA FIEVRE DE LA VALLEE DU RIFT

## Feuilleton du CREM/UEA

Plusieurs facteurs contribuent à expliquer ce phénomène :

• Le virus de la FVR peut se transmettre d'un moustique femelle à sa progéniture via l'œuf (transmission verticale).

⇒ Le virus demeure viable au sein de l'œuf (contagieux) pendant plusieurs années par temps sec.

⇒ L'excès de précipitations est favorable à la prolifération des moustiques, en particulier de l'espèce Aedes.

⇒ La population de moustiques en augmentation est synonyme de risques de

sept jours suivant l'apparition des premiers symptômes.

♦ Une maladie oculaire (maladie affectant les yeux) pouvant s'accompagner des symptômes modérés décrits ci-dessus. Des lésions aux yeux peuvent se produire dans les trois premières semaines suivant les tous premiers symptômes chez les patients déclarant une vision trouble ou amoindrie. Les lésions disparaissent au bout de 10 à 12 semaines chez la plupart des patients. En revanche, environ 50 % des personnes ayant subi des lésions au niveau de la macula subiront une perte de vision irréversible.

### Risque d'Expositions

Près d'1 % des personnes contaminées par la FVR succombe à cette maladie. Les proportions de cas mortels chez les animaux infectés sont quant à elles nettement plus élevées. L'impact le plus grave affecte les femelles pleines infectées par la FVR, dont les probabilités d'avortement atteignent pratiquement 100 % des cas. Chez l'homme, des études ont montré que le temps passé dans les zones rurales et les nuits passées à l'extérieur dans les régions endémiques constituent un facteur de risque en raison de l'exposition aux moustiques et à d'autres insectes vecteurs du virus. Les éleveurs, les employés d'abattoir, les vétérinaires et les autres individus travaillant en contact avec des animaux potentiellement infectés par le virus de la FVR dans les régions endémiques (zones où le virus est présent) courent un plus grand risque d'infection. La probabilité de contracter cette maladie augmente chez les voyageurs internationaux qui se rendent dans des régions où le virus est présent, en particulier lorsque des cas sporadiques ou des épidémies apparaissent.

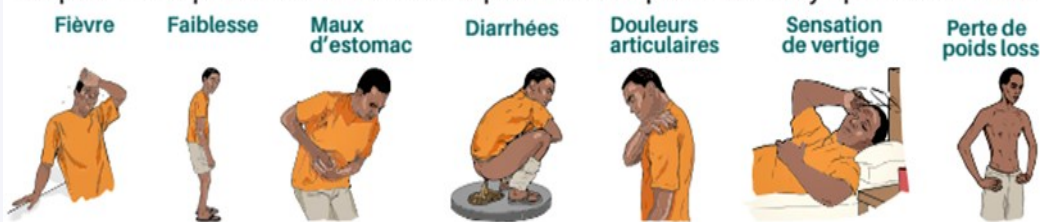
L'homme est très sensible au virus de la FVR. La transmission peut se faire par la piqûre de moustiques porteurs ou par le contact avec le sang, d'autres fluides ou tissus organiques ou lors de l'abattage, la plumée et la découpe d'animaux infectés ou encore, par ingestion de viande non cuite ou de lait cru provenant d'animaux infectés. Les personnes travaillant dans les abattoirs, les laboratoires et les hôpitaux sont des populations à risque.

### LA FIEVRE DE LA VALLÉE DU RIFT CHEZ L'HOMME

La plupart des personnes atteintes de la FVR ne présentent peu ou pas de symptômes.

La FVR ne se transmet pas d'une personne à l'autre.

Les personnes qui contractent la maladie peuvent aussi présenter les symptômes suivants:



Les patients se rétablissent en général au bout de 2 à 7 jours après l'apparition des symptômes à condition d'avoir bénéficié d'un traitement précoce.

Un nombre relativement faible de patients présentent des symptômes plus graves de la maladie, notamment:

- Des vomissements
- Des saignements (présence de sang dans les vomissements, les selles, les gencives, yeux rouges)
- Des maux de tête, un coma ou, des convulsions
- Une baisse de la vue, et parfois la perte de la vue

propagation accrue du virus chez les animaux et même chez l'homme qu'ils piquent.

⇒ Lors d'une épizootie, on observe une augmentation de la manipulation d'animaux infectés qui donne lieu à une augmentation des risques d'exposition au virus pour l'homme.

♦ L'encéphalite ou inflammation du cerveau peut provoquer des maux de tête, le coma ou des convulsions. Ces conséquences se produisent chez moins d'1 % des patients et apparaissent au cours des quatre premières semaines suivant les premiers symptômes. Bien que le décès en soit une conséquence rare, des déficiences neurologiques parfois graves peuvent néanmoins persister.

♦ Touchant moins d'1 % de la totalité des patients atteints de FVR, la fièvre hémorragique peut tuer près de 50 % des personnes qui développent ces symptômes. Des symptômes d'hémorragie peuvent débuter par une jaunisse et d'autres signes d'insuffisance hépatique, tels que des vomissements et des selles accompagnés de sang, ou un saignement des gencives, de la peau, du nez et des points d'injection. Ces symptômes apparaissent dans les 2 à 4 jours et le décès survient dans les 3 à 6 jours suivants.

#### Symptômes majeurs

Fièvre et dysfonctionnement au niveau du foie  
fatigue généralisée, de sensations de vertige

## Clinique

### Signes et Symptômes

Le virus de la FVR a une période d'incubation allant de 2 à 6 jours suivant la contamination et il peut provoquer plusieurs syndromes. Les personnes infectées par la FVR ne présentent généralement soit aucun symptôme, soit un léger mal être accompagné de **fièvre et de dysfonctionnements au niveau du foie**. Au début de l'apparition de la maladie, les patients qui tombent malades souffrent de fièvre et d'une fatigue généralisée, de mal de dos et de sensations de vertige. Les patients se rétablissent normalement dans les deux à



Vente non protégée de la Viande dans nos marchés



## DIAGNOSTIC

Le virus peut être détecté dans le sang pendant la phase précoce de la maladie, ou dans les tissus après le décès, et ce par isolement viral, par le recours à la méthode ELISA de détection d'antigènes, et par l'utilisation de techniques moléculaires (PCR). Le dépistage d'anticorps par dosage

immunoenzymatique (ELISA) peut être utilisé pour confirmer la double présence d'anticorps IgM, apparaissant comme une réaction passagère et précoce, et d'anticorps IgG, lesquels demeureront présents pendant plusieurs années. La présence d'anticorps IgM et IgG est spécifique au virus de la FVR.

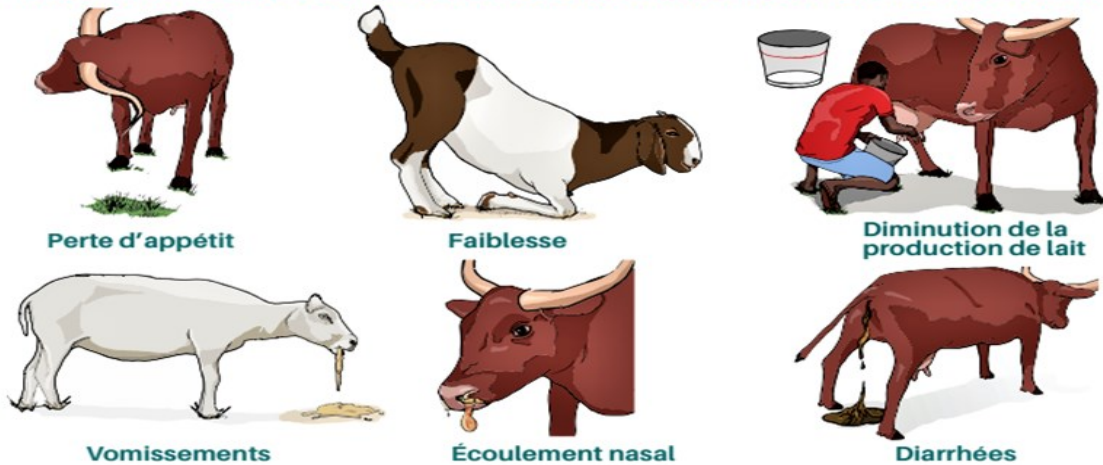
## Traitement

Les cas humains de FVR semblent être modérés et s'arrêter d'eux-mêmes, aucun traitement contre la FVR n'a été mis au point. Les rares cas, pourtant graves, ne font généralement l'objet que d'un traitement symptomatique.

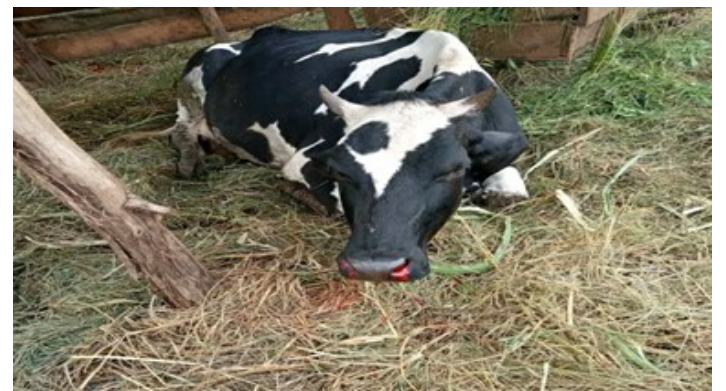
La complication la plus courante associée à la FVR est l'inflammation de la rétine (une structure reliant les nerfs de l'œil au cerveau). En conséquence, environ 1 à 10 % des patients touchés peuvent présenter une perte de vision permanente.

La ribavirine a une activité antivirale sur les bunyaviridae, mais il n'y a pas d'information car la ribavirine n'a jamais été utilisée dans la FVR.

### D'AUTRES SYMPTÔMES DE LA MALADIE CHEZ LES ANIMAUX PEUVENT SE PRÉSENTER COMME SUIT:



Si vous remarquez l'un de ces signes et symptômes, veuillez les signaler aux responsables du village et responsables de la santé. Après avoir guéri de la fièvre de la vallée du Rift, les animaux ne sont plus contagieux pour les humains.



## Prévention contre la FVR

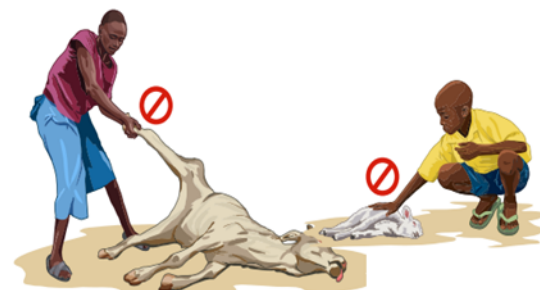
Pour réduire les risques d'infection, les personnes doivent adopter des mesures de prévention et éviter les contacts avec le sang, les fluides corporels ou les tissus d'animaux contaminés, tout en se protégeant

de l'infection par le virus de la FVR chez les populations animales et humaines) est essentielle pour mieux comprendre les modes de transmission du virus de la FVR et pour formuler des mesures efficaces visant à réduire le nombre de cas d'infection.

lance environnementale et de surveillance de cas est susceptible de contribuer à la prédiction et au contrôle de futures flambées de FVR. Aucun vaccin n'est actuellement disponible pour l'homme. Plusieurs types de vaccins le sont en revanche pour les animaux. Requérant plusieurs injections, les vaccins à virus inactif sont inconcevables dans le cadre des pratiques de vaccination systématiques des animaux sur le terrain. Les vaccins vivants sont à dosage unique mais sont connus pour provoquer des malformations congénitales et des avortements spontanés chez les brebis et ne confèrent au bétail qu'un niveau faible de protection. Les résultats en laboratoire du MP-12, un vaccin

### COMMENT PRÉVENIR LA FVR

1. ÉVITER TOUT CONTACT DIRECT AVEC LES ANIMAUX MALADES. ÉVITER TOUT CONTACT AVEC LA VIANDE OU LE LAIT PROVENANT D'ANIMAUX MALADES.



#### ATTENTION

Appeler un vétérinaire si vos animaux sont tombés malades ou ont eu un avortement



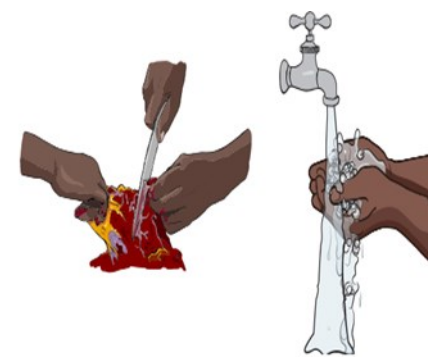
des piqûres de moustiques ou d'autres insectes hématophages. Les répulsifs contre les moustiques et les moustiquaires constitue deux méthodes efficaces. Le port d'un équipement de protection pour les personnes travaillant avec des animaux dans les régions où la FVR est endémique constitue une

#### Les grandes lignes

- Éviter les Contacts directs avec les animaux malades
- Lavez-vous les mains régulièrement
- La vaccination animale et humaine
- Faites cuire la viande, faire bouillir le lait cru

mesure de protection importante contre l'exposition au sang et aux tissus d'animaux potentiellement contaminés. Le contrôle et la prévention de la FVR présentent certaines questions et certains défis. Les connaissances concernant la persistance et la transmission du virus au sein de différentes espèces de moustiques et les facteurs de risque associés aux cas graves de FVR chez l'homme font toujours l'objet de recherches. L'établissement de systèmes de surveil-

attenué, se sont révélés prometteurs sur les animaux domestiqués utilisés dans le cadre de ces essais, mais les recherches doivent se poursuivre avant de déployer le vaccin sur le terrain. Le clone 13 du vaccin vivant atténué a récemment fait l'objet d'une homologation en Afrique du Sud et y est actuellement utilisé. Des vaccins vivants recombinants sont en cours d'élaboration et présentent des résultats prometteurs. En outre, une surveillance (observation étroite



Lavez-vous les mains après avoir touché le lait ou la viande crue



Faites bien cuire la viande. Faire bouillir le lait cru



**Les Avis de Médecins  
Stagiaires**



**Jonathan SHAMAVU, Médecin Stagiaire à l'HGR PANZI,** " si la Fièvre, l'asthénie, les maux d'Estomac, la diarrhée, les douleurs articulaires, la sensation de vertige, perte de poids, le risque que la FVR passe inaperçu est plus grand d'autant plus que plusieurs autres maladies présenteraient des symptômes presque similaires d'où j'en appelle à la vigilance de tout un chacun (Corps Médical)"



**Kevin Libenge, Médecin Stagiaire à l'HGR PANZI,** C'est une très sage décision, du gouvernement du Sud-Kivu de suspendre la commercialisation de la viande des bovins en provenance du Burundi et du Rwanda. depuis le 11 juin 2022, dans un contexte préventif, mais la question à se poser

revient à savoir si cette décision est de stricte application dans nos postes frontaliers!? S'il ya pas de la viande des bovins qui traverse clandestinement et commercialisée déjà dans nos boucheries!!?



**Horace KASHEMWA, Médecin Stagiaire de l'hôpital à l'Hôpital de PANZI,** Tout devait se reposer sur le diagnostic, avons-nous des moyens efficaces ? Disposons-nous des appareils et

outils pouvant nous permettre de faire une bonne para clinique ?, les défis sont énormes nous devrions nous préparer pour faire face à des telles menaces "

**Jacques MATHES, Médecin Stagiaire à l'HGR PANZI** "

L'homme et ses animaux domestiques sont très sensibles au virus de la FVR. Lorsqu'ils entrent accidentellement dans le cycle naturel du Virus, ils présentent une amplification très importante de la virémie, avec des nouvelles espèces de moustiques transmetteur possible. De plus les activités humaines, de façon directe ou indirecte, peuvent favoriser la multiplication de moustiques vecteurs; de même le commerce et le transport frontalier de bestiaux sont susceptibles d'introduire la maladie en en province



**Léon KILOKOTE, Doc 3** ' Focalisons nous plus sur les mesures préventives après la COVID 19 je pense que la communauté a vu jusqu' où une épidémie peut nous amener, donc misons plus sur cette réceptivité de la population pour bien la sensibiliser avec des messages forts et fiables"

**Dorcas KALUPA ; G2 Biomed**

" le gouvernement devrait déjà apprêter de postes de contrôles dans les portes d'entrées de la province plus particulièrement dans la Plaine de la RUZIZI vers KAMANYOLA, une approche multidisciplinaire entre autre Médecins vétérinaires, Médecins humains, la société civile, les relais communautaires et Aussi Etudiants....tous nous devrions réfléchir sur une barrière commune de la maladie"



**David Awa, Doc 1** ' la précarité, la promiscuité dans la ville de Bukavu peuvent être de facteurs de dissémination explosive de la maladie, les viandes mal cuites, l'organisation de nos services de santé, tous ses facteurs sont intimement liés pour favoriser le développement de la

maladie ; d'où chacun doit dans ce cas prendre ses responsabilités , la lutte et la riposte ne sont pas une affaire d'un groupe sectoriel mais de toute la communauté , chacun a un rôle à jouer "

**Les Carabins s'expriment :**



**BAKOLE Oswald de la Doc 2 :** « En fait l'urgence serait de prendre déjà de mesures palliatives en luttant contre la désinformation comme c'était le cas avec la COVID-19, toutes batteries doivent déjà être mises en marche pour juguler la maladie , une réponse urgente s'impose !!!»



**Awah MUGISHO Sarah , de Doc 2 penseque:** « Tous les personnels soignants devraient déjà être débriefés et formés sur la prise en charge de la maladie, déjà les rapports frontaliers

qu'a la RDC avec le Burundi, place la province dans une position susceptible d'une contamination rapide et massive »

**GATWARE Alpha , de G3 Bioméd,** ' Nous devrions déjà informer aussi nos camarades , ceux d'autres facultés et plus particulièrement ceux de l'internat, qui peuvent acheter ces genres de viandes, porcs, vaches, et autres bovins à bas prix et croire faire une bonne affaire alors que c'est toute la communauté estudiantine qui sera affectée; Prudence !! Prudence!!'



**Josué MUDOGO, Doc 2"** la mise en place d'un système d'alerte précoce pourrait être utilisé pour détecter les cas d'animaux à un stade précoce d'une flambée, permettant aux autorités de prendre les mesures nécessaires pour éviter une épidémie imminente "

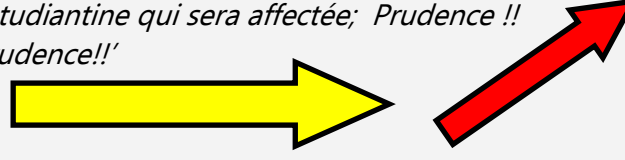


**Djuma SEFU, G3 Biomed** Les anticorps IgM apparaissent d'abord trois à cinq jours après le déclenchement de l'infection de FVR, au moment où la virémie s'arrête. Ils persistent durant un à deux, ou trois à quatre mois chez certains animaux. Les anticorps

IgG apparaissent 10 à 14 jours après le début de l'infection et persistent pendant au moins un à deux ans, ou durent toute la vie. Lors de réinfection, des IgM apparaissent (même en présence d'IgG), mais elles sont éphémères. Cette caractéristique est mise à profit pour le dépistage d'infections récentes.

**Anna Ndongwa, Doc 2**

La FVR est très liée aux facteurs climatiques et la survenue des épidémies peut être anticipée par la surveillance de l'état de santé du bétail et des indices de surveillance satellitaire (couverture nuageuse et pluviométrie, températures maritimes et croissance de la végétation).





# La Fièvre de la Vallée du RIFT

**Josué BISIMWA;** « "Le virus de la FVR a une période d'incubation allant de 2 à 6 jours suivant le syndromes. Les personnes infectées par la FVR ne présentent généralement soit aucun symptôme, soit un léger mal être accompagné de fièvre et de dysfonctionnements au niveau du foie"



**Marc Alain MASUD, Doc 3,** Le monde médical fait face à un phénomène de résistance de la plupart de micro-organismes dans toutes leurs diversités, d'où il nous faut mettre l'accent sur la Pharmacovigilance au risque de voir des germes banaux subir de mutations vers des formes résistantes; ne négligeons pas la FVR, ouvrons très grands nos yeux"



**Joseph MALAGANO , Doc 1** "Si La complication la plus courante associée à la FVR est l'inflammation de la rétine (une structure reliant les nerfs de l'œil au cerveau). En conséquence, environ 1 à 10 % des patients touchés peuvent présenter une perte de vision permanente; qui parfois peut être irréversible , rien ne sert à courir le risqué alors faisons beaucoup plus des campagnes de sensibilisation"



**Isidor KINENWA, Doc 2** " la Maladie doit être prise au sérieux....Toute sa chaine de transmission doit être bien connue pour répéter ou agir pour casser la contamination...la mobilisation doit passer par les publicités radiophoniques, la télé et les réseaux sociaux pour faire

parvenir à toutes les couches de la population le danger qui est déjà à nos portes"

**BAYENE Providence, Doc 3** s'atèle sur les rôles joués par les partenaires d'appuis aux services de santé en province de diversifier leurs domaines d'activités au risque d'apporter de financements à des activités similaires d'où que certains se focalisent sur l'émergence de Zoonose dans la sous-région.



**Gisèle FWAMBE , Doc 2,** L'homme peut être contaminé par le virus de la FVR à travers les piqûres de moustiques infectés et, rarement, à cause d'autres insectes dont la bouche a été contaminée par le virus. Les cas d'infection humaine sont plus couramment le fait d'une exposition au sang,

aux fluides corporels ou aux tissus d'animaux infectés par la FVR.

**USHINDI Divine, Doc 2** " Les éleveurs, les employés d'abattoir, les vétérinaires et les autres individus travaillant en contact avec des animaux potentiellement infectés par le virus de la FVR dans les régions endémiques courent un plus grand risque d'infection. C'est ainsi qu'il est impérieux d'accentuer la surveillance à l'abattoir ELEKAT vers Ruzizi II"



**Dorcas KASHOSI, Bac 1** Vaccination humaine : un vaccin inactivé a été développé à usage humain, qui n'est pas encore commercialisé, mais qui, expérimentalement, a protégé des personnes en contact avec le bétail (vétérinaires) et des personnels de la-

laboratoire. D'autres candidats vaccins sont en cours d'expérimentation.



## Voici comment a été l'engouement d'arguments des étudiants de la faculté de Médecine UEA/ CREM sur la FVR

**Contacts CREM:**

+243 975529497

+243 975070796

+243 976596044

Mails: [crem.uea22@gmail.com](mailto:crem.uea22@gmail.com)

Pour le CREM  
OBERWA CIVAVA Dinar  
*Chargé de Rédaction*

**BAKOLE Oswald**  
Coordonnateur Principal



[www.panzihospital.org](http://www.panzihospital.org)

